

Национальная библиотека Республики Карелия



**СОСТАВЛЕНИЕ МАШИНОЧИТАЕМЫХ
БИБЛИОГРАФИЧЕСКИХ ЗАПИСЕЙ
В АИБС «Фолиант»**

Часть 7

Изобразительные материалы

Методические рекомендации

Составитель:

Н.Ф. Парфенова

Петрозаводск
2013

Изобразительные материалы (изоиздания и другие изоматериалы)

В качестве объекта библиографической записи в данном пособии рассмотрены листовые изобразительные материалы (изоиздания и другие изоматериалы).

К изоизданиям относятся все виды опубликованных листовых изоизданий, объединенных по признаку знаковой (визуальной) природы информации и материальной конструкции (лист).

Это:

- произведения графики (эстамп, лубок, плакат, прикладная графика – эслибрис, этикетка и т. д.);
- изобразительные материалы, выполняющие функцию массовой визуальной информации и популяризации художественной культуры (художественная репродукция, изобразительная открытка, репродукционная фотография);
- художественно-документальные материалы (тиражная и оригинальная авторская фотография)

Изоиздания могут быть одночастными или многочастными.

Объектами библиографической записи могут быть также неопубликованные листовые изобразительные материалы.

Определения разных видов изобразительных материалов см. в приложении.

Создание библиографической машиночитаемой записи на изобразительные материалы

При составлении записи на изоматериалы руководствуются общими правилами каталогизации с учетом специфики этого вида документов в целом и их отдельных видов.

Основные регламентирующие документы:

- ГОСТ 7.1-2003. Библиографическое описание (для всех видов документов)
- Российские правила каталогизации
- Формат RUSMARC для библиографических данных
- ГОСТ 7.0.12-2011. Сокращение слов и словосочетаний на русском языке

■ ГОСТ 7.11-2004. Сокращение слов и словосочетаний на иностранных языках

Источники информации

Главным источником информации является изоматериал в целом, все его элементы, содержащие выходные и другие, необходимые для составления библиографической записи сведения на лицевой и оборотной стороне листа. Также сведения, помещенные на этикетке, наклейке, сопроводительном материале.

При разночтении однородных сведений предпочтение отдают сведениям, приведенным типографским способом.

Для уточнения имеющихся сведений или получения недостающих могут быть использованы источники вне изоматериала: справочные издания, библиотечные и другие каталоги, базы данных и т. п. Все эти сведения заключаются в [], если это не область примечаний.

Маркер записи

■ Определение

Область записи, содержащая общую информацию, используемую при обработке записей, подготавливаемых в соответствии с положениями ISO 2709.

■ Наличие

Маркер записи располагается в начале каждой записи.

Является обязательным.

Не повторяется.

Позиции Маркера записи в АБИС «Фолиант» заполняются автоматически, за исключением трех позиций «Коды применения», которые заполняются в отдельном окне в левом верхнем углу экрана.

Маркер записи, поз. 6 = **Тип записи**

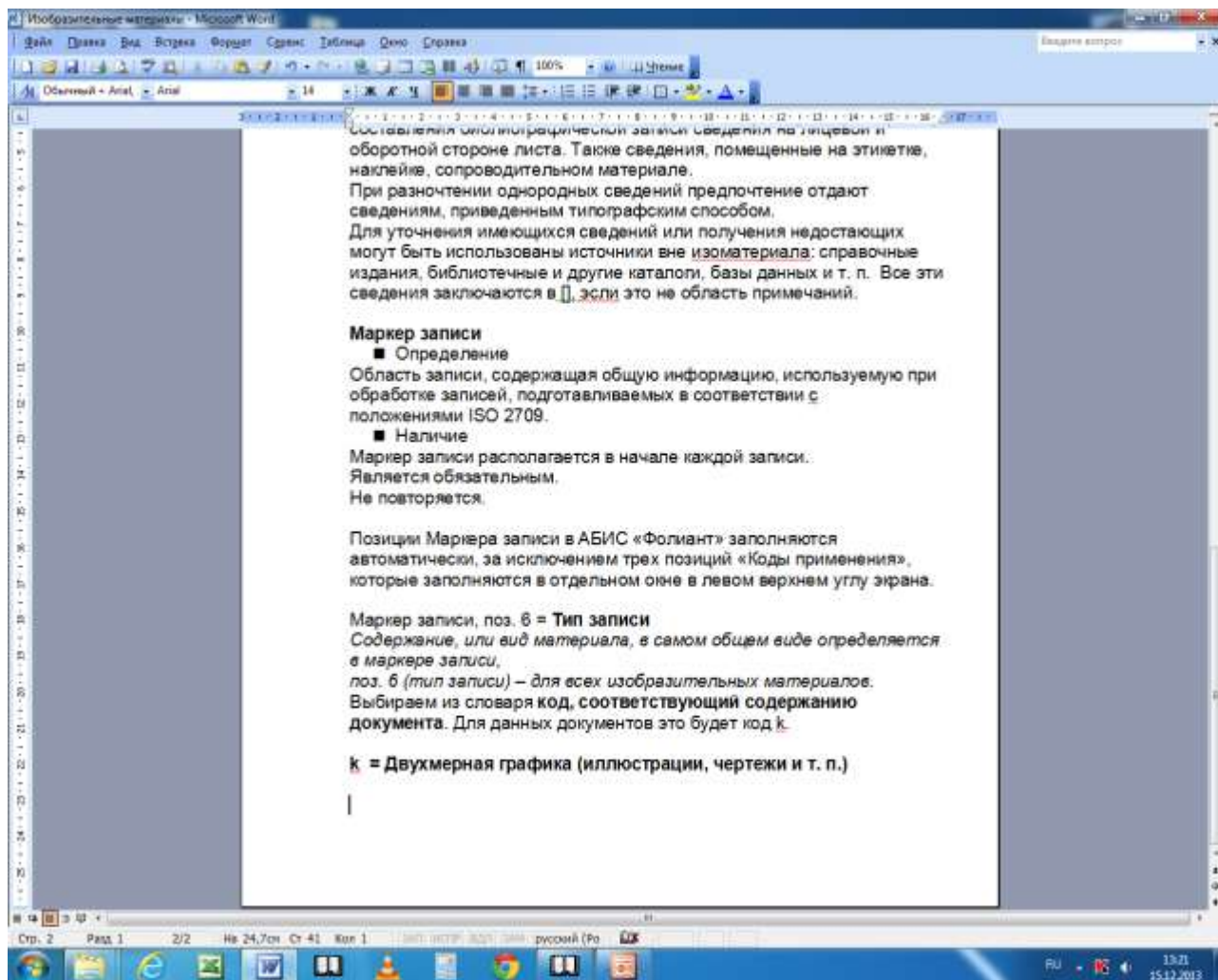
Содержание, или вид материала, в самом общем виде определяется в маркере записи,

поз. 6 (тип записи) – для всех изобразительных материалов.

Выбираем из словаря код, соответствующий содержанию документа. Для данных документов это будет код к.

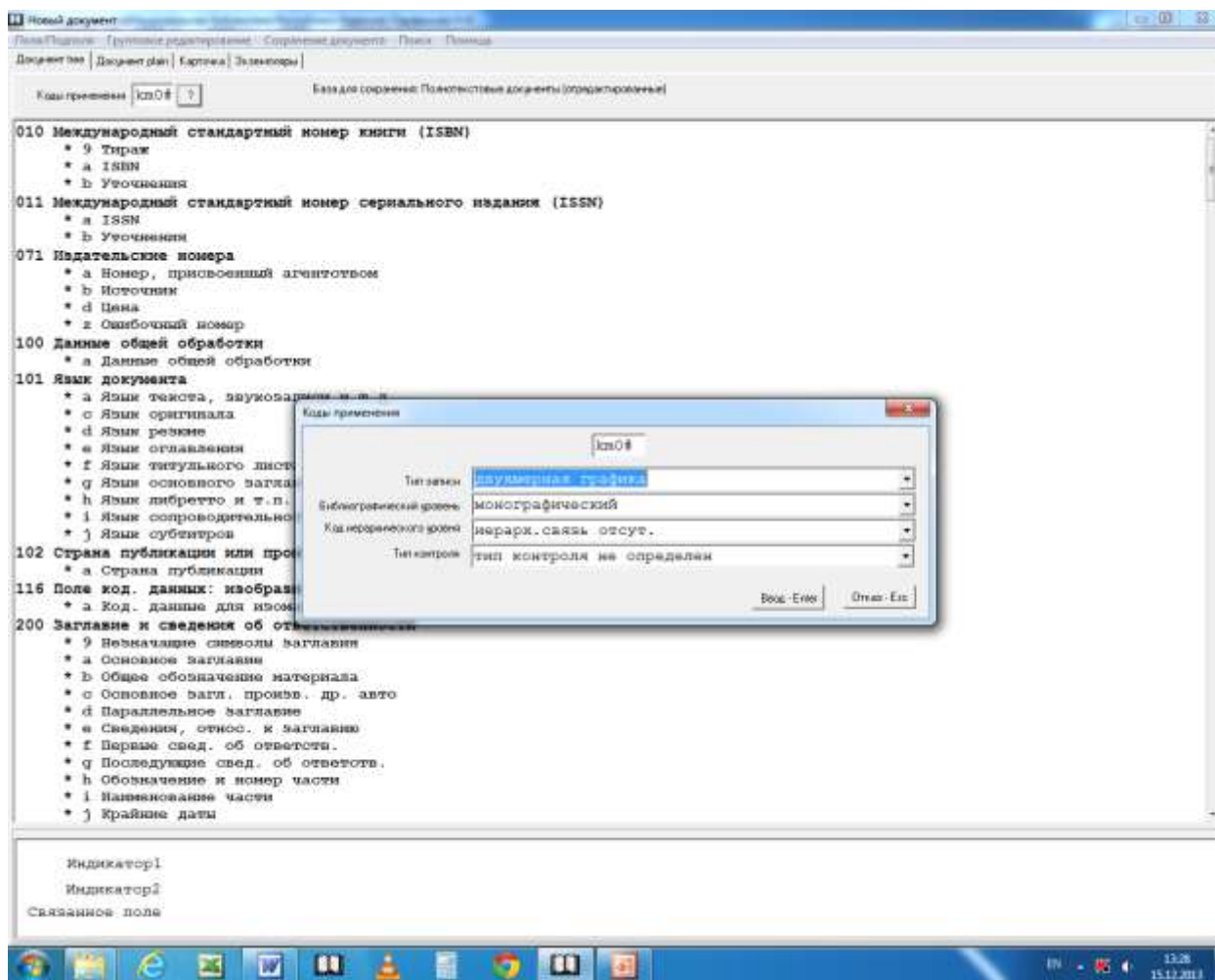
к = Двухмерная графика (иллюстрации, чертежи и т. п.)

Примеры: графики, схемы, коллажи, компьютерная графика, рисунки, образцы для копирования ("duplication masters" и "spirit masters"), живописные изображения, фотонегативы, фотоотпечатки, почтовые открытки, плакаты, эстампы, технические чертежи, фотомеханические репродукции, а также репродукции перечисленных выше материалов.



Отдается предпочтение коду вида каталогизируемого материала, а не коду вторичной физической формы, который можно указать в поле 106, подполе \$a.

Три других подполя Тип записи заполняются автоматически. При необходимости нужно внести изменения.



0 – Блок идентификации

Поле 010 Международный стандартный номер (ISBN)

Поле 021 Номер государственной регистрации – заполняется при наличии данных.

Поле 071 Издательский номер

Используется для всех специальных видов изданий (звукозаписей, нотных изданий, видеозаписей, электронных ресурсов, **изобразительных материалов**).

Для спецвидов - **обязательное** при наличии данных.

Повторяется.

Индикатор 1: Тип номера

Определяет тип издательского номера, содержащегося в поле.

Может использоваться для генерации текста примечания, в том случае, когда поле 071 используется для вывода примечания (поле 301).

0 Номер единицы (фирменный или производственный номер звукозаписи)

1 Номер матрицы

- 2 Номер доски (нотные издания)
- 3 Другой тип издательского номера (*нотные издания*)
- 4 Номер видеозаписи
- 5 Другой тип издательского номера(кроме нотных изданий)**
- 6 Номер электронного ресурса (*например, CD-ROM*)

Цветом выделен индикатор = 5, используемый при кодировании изоматериалов.

Индикатор 2: Индикатор примечания

Определяет, используется ли данное поле 071 для генерации примечания (поле 300 или 301).

0 Не создавать примечание

1 Создавать примечание

В программе АИБС «Фолиант» по умолчанию стоит индикатор = 1 – создавать примечание. Таким образом, сведения из данного поля автоматически генерируются в поле 301 и выводятся на карточку.

Подполя:

\$a Номер, присвоенный агентством

Обязательное.

Не повторяется.

\$b Источник (Агентство, присвоившее номер)

Обязательное

Не повторяется

В НБ РК обязательными для заполнения являются подполя \$a и \$b, остальные подполя являются факультативными и не используются.

Каждый Издательский номер приводится в своем 071 поле!

Поле 079 – устаревшее. Вся информация на все спецвиды отражается в поле 071.

Поля 100, 101, 102 – заполняются по общим правилам каталогизации.

Поле 106 Поле кодированных данных: Форма документа

\$a Форма документа: кодированные данные: обозначение носителя

Односимвольный код, характеризующий носитель каталогизируемого документа.

Для изоматериалов выбираем код z.

\$a = z другая форма материала

Поле 116 Кодированные данные: изобразительные материалы

■ Определение поля

Поле содержит кодированные данные, относящиеся к непроекционным изобразительным материалам в соответствии с ISBD (NBM) (например, гравюры и фотографии) и необходимые при каталогизации в библиотеках и музеях.

■ Наличие

■ Факультативное.

Повторяется, если описываемый документ включает более одного вида изобразительных материалов.

■ Индикаторы

Индикаторы не определены

Подполя

\$a Кодированные данные для изобразительных материалов

Обязательное при наличии сведений.

Не повторяется.

Примечание о содержании поля

Если какой-либо элемент данных отсутствует в кодированной форме, то в позиции символа записывается символ-заполнитель. Если все семь элементов данных не кодируются, поле не должно присутствовать в записи.

\$a / Позиция символа 0. Специфическое обозначение изобразительного материала.

Односимвольный код, определяющий специфическое обозначение особого класса изобразительных материалов (обычно – класс физических объектов), к которому принадлежит документ.

Выбираем из следующих кодов:

a = коллаж

Оригинальная работа, созданная путем прикрепления различных материалов (бумага, дерево, газета, ткань и т.д.) на какую-либо основу.

b = рисунок

Оригинальное визуальное изображение (отличное от живописи или гравюры), выполненное карандашом, ручкой, мелом или другим пишущим инструментом на бумаге или на аналогичной нетвердой основе.

c = живопись

Оригинальное визуальное изображение, полученное наложением красок на какую-либо поверхность.

d = фотомеханическая репродукция

Всякое изображение, которое копирует другое изображение и получено с использованием фотографического процесса для переноса изображения на печатную форму. Фотография картины или ксерокопия гравюры рассматриваются как фотомеханические репродукции. Также включаются художественные репродукции, открытки, плакаты и печатные наглядные пособия.

e = фотонегатив

Часть фотопленки, стеклянная пластинка или бумага, содержащие "негативное" изображение, т.е. прямо противоположное "позитивному" изображению (фотоотпечатку), слайду или транспаранту. Используется для получения позитивного отпечатка. Не включаются негативные фотоотпечатки, фотоотпечатки, являющиеся комбинацией негативного и позитивного изображений, фотографии или соляризованные отпечатки, которые считаются техническими материалами при получении фотоотпечатков.

f = фотоотпечаток

Позитивное изображение, полученное прямо или косвенно на чувствительной поверхности воздействием света или другого излучения. Термин «фотоотпечаток» используется как более точный, чем "фотография", который с технической точки зрения может охватывать и отпечатки, и негативы. Включаются рентгеновские снимки и светонепроницаемые стереограммы.

h = изображение

Двухмерное визуальное изображение, воспринимаемое невооруженным глазом, обычно на непрозрачной основе. Термин используется, когда более специфическое обозначение неизвестно или нежелательно.

i = гравюра

Рисунок или изображение, перенесенные с гравированной доски, деревянной доски, литографского камня или другого носителя. Обычно различаются четыре типа: гравюра плоской печати, гравюра высокой печати, гравюра глубокой печати и трафаретная печать.

k = технические рисунки

Поперечные сечения, чертежи деталей, диаграммы, профили, перспективы, планы, рабочие планы и т.д., выполненные для инженерного или другого технического применения.

m = оригинал

Любая печатная форма, шаблон, трафарет, матрица и т.д., позволяющая осуществить репродукцию одного и того же оттиска.

z = другой тип непроекционного изображения

Другие типы, не включенные в приведенный выше перечень.

Включает документы в смешанных техниках, воспроизведенные комбинацией ручного и печатного методов, когда ни один из них не является доминирующим.

В некоторых случаях при использовании смешанных техник следует определить, планировал ли автор сделать фотоотпечаток (даже если речь идет о живописи поверх фотоотпечатка). Ручное раскрашивание рассматривается как технический элемент процесса печати. Этот аспект выражается позицией символа 3. Также включается компьютерная графика и различные "duplication masters" (включая "spirit masters" и "transparency masters").

\$a / Позиция символа 1. Материал первичной основы

Односимвольный код, определяющий вид материала, применяемого в качестве первичной основы для непроекционного изображения (т.е. основы или базы, на которой изображение напечатано или выполнено).

a = холст

b = бристольский картон

c = картон/иллюстрационный картон

d = стекло

e = синтетические материалы (пластик, винил и т.д.)

f = материалы на основе кожи (кожа, пергамент, тонкий пергамент и т.д.)

g = ткани (включая искусственное волокно)

h = металл

i = бумага

j = гипс

k = ДСП

l = фарфор

m = камень

n = дерево

o = китайская бумага

u = неизвестно

v = смешанный

z = другой

\$a / Позиция символа 2. Материал вторичной основы

Односимвольный код, определяющий вид материала, отличного от обычной музейной монтировки, на который накладывается материал первичной основы. Позиция символа используется, только если материал основы или паспарту представляет историческую, информационную, эстетическую или архивную значимость. В других случаях должен использоваться код "u".

Внимание!

Используются те же коды, что и в кодах материала первичной основы (позиция символа 1), с одним дополнительным кодом:

у = нет вторичной основы

\$a / Позиция символа 3. Цвет

Односимвольный код, определяющий цвет непроецируемого изобразительного документа.

a = одноцветный, монохромный

Изображение напечатано или выполнено в одном цвете. Код "a" используется при кодировании монохромных произведений искусства. Он не употребляется для фотографических материалов.

b = черно-белый

Изображение напечатано или выполнено в черном и белом цветах.

c = многоцветный

Изображение напечатано или выполнено в более чем одном цвете.

d = раскрашенный от руки

Изображение, полученное посредством печатного или фотографического процесса и раскрашенное вручную.

u = неизвестно

v = смешанный

Документ или коллекция является комбинацией монохромных, черно-белых, цветных, раскрашенных вручную и/или других изображений.

z = другие

Изображение имеет цветовые характеристики, отличные от описанных выше, например, подцвеченное, оттененное, растушеванное (например, сепия).

\$a / Позиции символов 4 - 9. Техника (рисунка, живописи)

Три двухсимвольных кода, определяющих технику, в которой выполнены рисунок или картина. Коды вводятся слева направо, неиспользуемые позиции заполняются пробелами (#). Если описываемый изобразительный документ не является ни рисунком, ни картиной, то позиции 4-5 содержат "хх" (не применяется), а позиции 6-9 - пробелы (#).

aa = карандаш

ab = графит

ac = цветной карандаш

ad = тушь

ae = тушь ("lavierung India ink")

af = уголь

ag = мел

ah = черный мел, "итальянский карандаш"
ai = сангина
aj = акварельные краски
ak = темпера
al = гуашь
am = пастель
an = масляные краски
ba = фломастер
bb = протравные красители
bc = цветной мелок
bd = сепия
be = писчие чернила
bf = клеевая живопись
bg = золочение
bh = восковая живопись, энкаустика
bi = акриловые краски
bj = коллаж
bk = серебряный карандаш
bl = аэрограф
uu = неизвестно
vv = смешанная техника
xx = не применяется
zz = другая техника

\$a / Позиции символов 10 - 15. Техника (печатной графики)

Три двухсимвольных кода, определяющих технику печати. Коды вводятся слева направо, неиспользуемые позиции заполняются пробелами (#). Если описываемый изобразительный документ не является произведением печатной графики, то позиции 10-11 содержат "xx" (не применяется), а позиции 12-15 - пробелы (#).

ba = обрезная (продольная) ксилография
bb = кьяроскуро, цветная ксилография
bc = ксилография белой линией на черном фоне ("en maniere criblee", "Weisschnitt", "white-line woodcutv)
bd = "samaieu", цветная ксилография
be = гелиографюра
bf = хромофотография
bg = линографюра
bh = офорт
bi = литография
bj = фотофотография
bk = цинкография
bl = альграфия

bm = акватинта
bn = резерваж, чернильная манера
bo = торцовая (поперечная) ксилография
bp = тоновая литография
ca = мягкий лак, срывной лак
cb = гравюра
cc = карандашная манера
cd = резцовая гравюра
ce = сухая игла
cf = меццо-тинто, черная манера
cg = монотипия
ch = шелкография
ci = гравюра на стали
cj = компьютерная графика
ck = фотокопия
cl = лавис
cm = пунктир
cn = шин-колле
uu = не известно
vv = смешанная техника
xx = не применяется
zz = другая техника

\$a / Позиции символов 16 - 17. Функциональное назначение

Двухсимвольный код, используемый для определения функциональной направленности документа (вида документа). Если код не используется, то эти позиции содержат "xx" (не применяется).

aa = архитектурный рисунок

Графическая разработка, созданная для проектирования и постройки (или для документации проектирования и постройки) населенных пунктов, конструкций, зданий, деталей, приспособлений, мебели и отделки, а также других объектов, проектируемых архитекторами или архитектурскими фирмами.

ab = обложка

Обложка, образующая переплет или другое внешнее покрытие документа, например, твердая или бумажная обложка книги, конверт для пластинки. Обложка может быть прикреплена или не прикреплена к документу.

ac = наклейка, этикетка, ярлык

Объявление или рисунок на листке бумаги, приклеиваемое или иным образом прикрепляемое к поверхности. Включаются также владельческие книжные знаки (эксlibрисы), обычно предназначенные для прикрепления внутрь книги. Книжные наклейки могут быть прикрепленными или открепленными.

ad = плакат, афиша

Извещение, преимущественно изобразительного характера, на отдельном листе или многолистное, обычно размещаемое в общественных местах для привлечения внимания к событиям, мероприятиям, мнениям, товарам или услугам. Также включаются полностью декоративные афиши, созданные после 1960 г.

ae = почтовая открытка

Карточка, на которой может быть написано или напечатано сообщение, с графическим изображением на одной стороне.

Предназначена для отправки по почте без конверта.

af = поздравительная открытка

Карточка, отправляемая или вручаемая по специальным поводам, обычно содержащая сообщения с добрыми пожеланиями.

ag = схема, таблица, карта

Непрозрачный лист, содержащий информацию в виде графиков или таблиц, например, настенная карта.

ah = карты для игр

Карты, выпущенные в наборе, содержащем определенное количество маркированных листов, для игры в одну или несколько азартных игр или для предсказания судьбы (например, карты таро). Маркировка на картах может состоять из стандартных символов (например, масти) в определенном расположении или быть специально разработанной.

ai = учебная карточка, карточка с текстом и картинкой

Карточка или другой непрозрачный печатный материал со словами, числами и картинками, предназначенная для быстрого просмотра. Также включает "activity cards".

aj = эфемера

Напечатанные на бумаге недолговечные документы повседневного назначения, произведенные для специфически ограниченного использования; часто выбрасываемые. Также включает и документы повседневного использования, предназначенные для сохранения хотя бы на некоторый срок.

ak = иллюстрация**ap = календарь**

Таблица с перечнем месяцев, недель, дней в году.

as = рассадочная карточка (place card)

Карточка на официальном приеме, указывающая место гостя за столом.

au = сантино (santino)

Печатная карточка, на одной стороне которой помещено изображение предмета религиозного характера, на другой – фрагмент молитвы.

uu = не известно**vv = смешанное назначение**

xx = не применяется
zz = другое назначение

Пример 1.

Литография А. Е. Мартынова "Le Gatinnoy Dvvor et la Tour de L'hotel de Ville":

Позиции маркера:

km0 (к-двухмер. графика (тип записи), **m** -монографический (библиогр. уровень), **o**-иерарх. связь отсутствует.

116 ##\$aiiydxx####bi####xx

Гравюра (i), на бумаге (i), материал паспарту не представляет значимости (y), раскрашена вручную (d), не рисунок и не картина (xx####), литография (bi####), функциональное назначение не применяется (xx).

Пример 2.

Аввакумов, Михаил Николаевич.

Единая воля народов - мир : [Изоматериал] : [плакат] / М. Н. Аввакумов, О. А. Волкова. – Москва : Плакат, 1985. - Офсет цв.; 84 x 60 см.

2-я премия на Междунар. конкурсе "Плакат в борьбе за мир, безопасность, сотрудничество" (М., 1985).

Позиции маркера:

km0 (к-двухмер. графика (тип записи), **m** -монографический (библиогр. уровень), **o**-иерарх. связь отсутствует.

001 RU\NLR\izo\022

100 ##\$a20011227d1985####u##y0rusy#####ca

101 0#\$arus

102 ##\$aRU

116 ##\$adiycxx####zz####ad

d – фотомеханическая репродукция

i – бумага (первич. основа)

y – нет вторичной основы

c – многоцветная

xx – не применяется (техника рисунка, живописи) 1

xxxx – пробелы (техника рис., живописи) поз. 2 – 3

zz - другая техника (техника (печат. графики) поз. 1

xxxx – пробелы (техника (печат. графики) поз. 2 – 3

ad – плакат, афиша (функциональное обозначение)

Все позиции были выбраны из словаря.

Внимание!

Кодированные данные должны соответствовать данным в описательной части!

Описательная часть.

Далее через блоки 2 и 3 составляем описательную часть машиночитаемой записи. Запись составляется по общим правилам каталогизации. На примерах рассмотрим только некоторые особенности составления БЗ, обусловленные спецификой изоматериалов в целом и их отдельных видов.

Особенностью листовых изоматериалов является частичное или полное отсутствие выходных данных, отсутствие заглавия и т. д.

Главный источник информации - издание в целом (факсимиле, монограммы, издательские и владельческие записи, штампы...).

Информация может быть размещена в подписях к изображению, на обороте листа, на этикетке или сопроводительном материале. При разночтении сведений предпочтение отдается печатным текстам. Если авторство, дата, место издания или какие-либо другие сведения были установлены по другим источникам (справочники, каталоги, Интернет...) в записи используют квадратные скобки [] и сведения об этих источниках приводятся в полях примечаний.

Поле 200 Заглавие и сведения об ответственности

Поле содержит основное заглавие (параллельное, альтернативное), сведения относящиеся к заглавию и сведения об ответственности.

Если заглавие отсутствует на источнике:

- приводим начало текста (стихотворение, призыв, пословица и т.д.), если данные сведения приведены на источнике,
- при отсутствии текста, заимствуем заглавие из других источников с использованием [], а, если это не удалось сделать,
- формулируем заглавие на основе анализа самого изображения с использованием [].

\$a[Женский портрет]

К Заглавию могут быть добавлены даты жизни, сведения о дате создания (скульптуры, архитектуры и т.д.), цитаты из произведения, если они приведены на листе. Эти сведения отделяются от основного заглавия запятой.

Далее приводится Общее обозначение материала.

\$b[Изоматериал]

В ответственности рекомендуется уточнять характер авторства: Махаев М. И. [художник]. Если авторство неизвестно, приводим: [неизвестный автор], [неизвестный литограф].

При описании фотографии указываем имя фотографа или название фотоателье, если они известны, если нет, приводим [автор неизвестен].

\$a[Женский портрет]

\$b[Изоматериал]\$e[фотография\$fНеизвестный фотограф]

Поле 210 Публикация, распространение и др.

Приводится по общим правилам каталогизации.

Также рекомендуется заполнять подполе \$b Адрес издателя (если известен). Сведения об адресе издателя указываются в подполе b в полях 710-712.

При отсутствии точной даты, приводим – установленную, заключив ее в [].

Также при наличии сведений рекомендуется заполнять подполя: место изготовления, имя и адрес изготовителя, и дату изготовления. Если все эти сведения отсутствуют, и не удалось их восстановить, достаточно привести предполагаемую дату в подполе \$d.

Поле 215 Количественная характеристика

Поле включает сведения о количестве листов изоиздания, о количестве помещенных на листе изображений, о наличии и количестве текста, о графической и полиграфической технике печати, об особенностях материала, на котором отпечатан тираж или оттиск, о размерах изоиздания, дополнительных и сопроводительных материалах.

\$a Объем

215##\$aНа 2 л.

215##\$aНа 3 л., 1 л. текста

215##\$a1 л. (слож. вчетверо)

215##\$a1 л. (4 изобр., 4 строки текста)

215##\$a1 л. (3 стб. текста)

215##\$a1 л. (1 стб., 6 строк текста)

Обозначение 1 л. допускается не приводить, если нет необходимости отмечать количество изображений на листе, строк или столбцов текста или наличие сопроводительного материала.

\$c Сведения об иллюстрациях.

Подполе содержит сведения о графической и полиграфической технике, в которой выполнено изоиздание. Устанавливают сведения

на основе выпускных данных, справочной литературы или формулируют их на основе анализа изоиздания. Разные техники указывают, отделяя одну от другой запятой, сведения, полученные при анализе изоиздания приводят в квадратных скобках.

215##\$a1 л. (3 стб. текста)\$слитогр., [офорт]

215##\$a1 л. (3 стб. текста)\$сцв. офсет, на спецткани

\$d Размеры

Размер указывают в сантиметрах – высоту на ширину.

Для изоизданий в виде буклетов указывают размер развернутого листа и вслед за ним в скобках – размер сложенного листа

215##\$a1 л. (слож. вчетверо)\$d92x64 (слож. 12x9 см)

Для гравюр рекомендуется указывать три размера: изображения, обжима доски и листа, отделяя их точкой с запятой. Единица измерения (см) указывается один раз в конце.

\$d10,5x14,5; 11,5x15; 26x29 см

Если на листе помещено несколько изображений-оттисков, их размеры, при необходимости, приводят в скобках после общего размера листа.

215##\$a1 л. (2 изобр.)\$софорт, конгрев. тиснение\$d62x40 (22x10, 10x10)\$еКонверт (10x15 см)

Для открыток указывают размер самой открытки.

Поле 225 Количественная характеристика

Элементы области приводят по общим правилам каталогизации.

3 - Блок примечаний

Для изобразительных листовых изданий примечания являются обязательными.

Приводятся сведения, относящиеся к конкретному экземпляру издания и сведения, позволяющие идентифицировать документ. Информация заносится в соответствующие поля данного блока.

300##\$aНа обороте текст: «Фотография Мебиуса на большой Лубянке в доме Мосолова в Москве. К. Бек быв. Г. Кирстен»

300##\$aХудож. Установлен по изд.: Художник-декабрист Николай Бестужев / И. С. Зильберштейн. М., 1977. С. 271

309##\$aПечать коричневым тоном

309##\$aПо контурам закреплены засуш. цветы

311##\$aС рис. М. Черемныха, опубл. в газ. «Беднота»

311##\$aИз изд.: Оленин А. Н. Рязанские русские древности. СПб., 1831

316##\$aНа верхнем поле л. надпись: «По лицу сильный тон. Отшлифовать»

316##\$aС автогр. худож.\$5

316##\$aНа обороте л. – экслибрис неизвест. владельца («R»)\$5

317##\$aИз коллекции Плаксиной В, Ю.\$5РГБИ

317##\$aПередан в дар автором.\$5НБ РК

318##\$aСостояние проверено\$c20131219\$IФото: запыленность общая, угасание изображения. Бланк: запыленность общая. На обороте печать фиолетовой штемпельной краской\$5НБ РК

318##\$aСостояние проверено\$c20131120\$IНезначительное расслоение всех углов\$5НБ РК\$9№72345

Внимание!

В полях 316, 317, 318 обязательно указывается код организации, владеющей экземпляром (подполе \$5).

Если проверку проходили, допустим, два экземпляра листа, заполняются два 318-х поля.

В поле 321 указывается справочная литература по конкретному изданию.

Поле 327 Примечание о содержании

Поле содержит словесное описание изображения и фактографическую аннотацию к нему.

Имеется целый ряд определенных требований к описанию портретов:

Для одиночного портрета:

- изображение (погрудное, поясное, победренное, поколенное, в рост);
- поворот головы (лица), торса (анфас, в профиль (вправо, влево), $\frac{3}{4}$ влево или вправо);
- сидит или стоит, наличие бороды, усов, очков и т. п.
- характер одежды (парадный мундир, форма летчика, награды, знаки отличия)
- фон изображения (пейзаж, предметы...)
- обрамление (в овале, в декоративной рамке и т.п.)

Для группового портрета:

Перечисляются все известные запечатленные лица слева направо, с первого ряда снизу, сидят, стоят, костюмы (особенные детали костюмов) и т. п.

Для видового, событийно-сюжетного изображения:

Перечисляются наиболее интересные объекты съемки, начиная с главного объекта и от общего к частному.

Для архитектурного объекта:

Название архитектурного объекта; если изображена часть объекта, сначала указывается полностью объект, затем его часть.

Для сцены из спектакля:

Указывается спектакль, затем описывается происходящее на сцене.

327 1#\$aЖенский портрет, изображение победренное, анфас, сидит, сложив руки, на плечах шаль

200 1#\$aЛенинград. Невский проспект

327 1#\$aВид от Садовой ул. До Адмиралтейства

или

200 1#\$aNатюрморт

327 1#\$aНа столе астры в вазе, яблоки, груши и виноград

4 – Блок связи записей

При описании комплекта содержание (каждая открытка) описывается через 464-е поисковое поле или 464-е поисковые поля.

330 ##\$aКомплект открыток фотопортретов Регимантаса Адомайтиса в ролях

464 #0\$12001#\$aNикто не хотел умирать (1966)\$aСергей Лазо (1968)\$aКороль Лир (1971) и т.д.

5 – Блок взаимосвязанных заглавий

6 – Блок анализа содержания и библиографической истории

Заполняются по общим правилам каталогизации.

Поля 620 и 621 будут рассмотрены в методических рекомендациях для аудиоизданий.

7 – Блок интеллектуальной ответственности

Поле 700 содержит в форме контролируемой точки доступа имя лица, имеющего первичную интеллектуальную ответственность (непосредственно выполнившего гравюру, фотографию, открытку). В подполе \$с уточняется: гравер, литограф, художник и т. д. Сведения о литографе фотографического бланка, о художнике, по оригиналу

которого сделана гравюра/литография и. т. п. заносятся в поле 702 с уточнением в подполе \$с.

В полях 710, 711, 712 и 791 заполняются подполя:

\$а - Наименование, имя издателя, организации (название фотоателье)

\$с – Идентифицирующий признак (даты существования фотоателье, город, страна)

\$р – Местонахождение или адрес издательства

710 02\$aФотография А. Клауса и С. Пыпина, фотоателье\$cСанкт-Петербург\$rНевский проспект близ Литейной дом Иванова № 80

712 02\$aТиполитография Родионова Н. М.\$с1889-1915; Тверь

Примеры:

Машиночитаемая запись

Коды применения: km0

010 \$9 25000 экз.

100 \$a 20121213d1977####m##y0rusy50#####ca

101 0 \$a rus

102 \$a RU

116 \$a diycxx####ck####zz

200 1 \$a Живопись Карелии\$b [Изоматериал]\$e [открытки]\$f Музей изобразительных искусств Карельской АССР\$g [авт.-сост. С. К. Полякова]

210 \$a Москва\$c Советский художник\$d 1977

215 \$a [13 открыток] в обл.\$c цв.\$d 15 см

300 \$a На обл.: С. Х. Юнтунен. Рабочий день северной реки

330 \$a Комплект открыток с репродукциями картин карельских художников

464 1 \$1200 1# \$a Осень в Карелии\$f Попов В. Н.

\$1700 #1 \$a Попов\$b В. Н.\$f 1869 - 1945\$g Вениамин

Николаевич\$4 040

464 1 \$1200 1# \$a Портрет В. Н. Попова\$f Стронк Г. А.

\$1700 #1 \$a Стронк\$b Г. А.\$f 1910 - 2005\$g Георгий Адамович\$4

040

464 1 \$1200 1# \$a Северная деревня\$a Сельский киномеханик\$f Буторов К. Л.

\$1700 #1 \$a Буторов\$b К. Л.\$f 1922-1997\$g Константин

Леонидович\$4 040

464 1 \$1200 1# \$a В ожидании парохода\$f Ланкинен Л. Ф.

\$1700 #1 \$a Ланкинен\$f 1926 - 1996\$b Л. Ф.\$g Лео Фомич\$4 040
464 1 \$1200 1# \$a Дыхание завода\$a Рабочий день северной реки\$f
Юнтунен С. Х.
\$1700 #1 \$a Юнтунен\$b С. Х.\$f 1915 - 1980\$g Суло Хейккиевич\$4
040
464 1 \$1200 1# \$a Портрет композитора Эдуарда Патлаенко\$f
Ниеминен Ф. Э.
\$1700 #1 \$a Ниеминен\$b Ф. Э.\$f 1931 -\$g Фолке Эйнович\$4 040
464 1 \$1200 1# \$a Заонежье\$f Поморцев Б. Н.
\$1700 #1 \$a Поморцев\$b Б. Н.\$c Петрозаводск, город\$f 1932 -\$g
Борис Николаевич\$4 040
464 1 \$1200 1# \$a Элина\$f Пехова Е. К.
\$1700 #1 \$a Пехова\$b Е. К.\$f 1928 - 2003\$g Екатерина
Константиновна\$4 040
464 1 \$1200 1# \$a Посылка из Мурманска\$f Авдышева В. М.
\$1700 #1 \$a Авдышева\$b В. М.\$f 1931 - 1975\$g Валентина
Михайловна\$4 040
464 1 \$1200 1# \$a Листья и камни\$f Юфа М. Ш.
\$1700 #1 \$a Юфа\$b М. Ш.\$f 1939 - 2012\$g Михаил Шлемович\$4
040
464 1 \$1200 1# \$a Портрет хирурга В. Васильева (Ночное
дежурство)\$f Чекмасов В. С.
\$1517 1# \$a Ночное дежурство
\$1700 #1 \$a Чекмасов\$b В. С.\$f 1940 -\$g Валентин Сергеевич\$4
040
464 1 \$1200 1# \$a Портрет реставратора\$f Трифонов А. А.
\$1700 1# \$a Трифонов\$b А. А.\$f 1946 -\$g Александр
Александрович\$4 040
606 0 \$a Живопись карельская советская\$j Открытки\$2 nk
608 \$a Открытки, комплекты\$2 nk
610 0 \$a художники Карелии\$a карельская живопись\$a карельские
художники
615 \$a ИСКУССТВО\$x Изобразительное\$2 nk
686 1 \$a 85.86-414(2Рос.Кар)\$v LBC/M\$2 rubbk
702 1 \$a Полякова\$b С. К.\$4 220
710 02 \$a Музей изобразительных искусств Республики Карелия\$c
Петрозаводск, город\$4 570
801 0 \$a RU\$b НБР Карелия\$c 20121213\$g rcr
899 \$a НБР Карелия\$h К 85.86-414(2Рос.Кар)\$i М 895
990 \$a Парфенова Н.Ф.\$b Издания\$c I\$f кнх\$р КР\$z Русский язык

Вывод в карточной форме

К 85.86-414(2Рос.Кар)

М 895 Музей изобразительных искусств
Республики Карелия. (Петрозаводск,
город).

Живопись Карелии [Изоматериал] :
[открытки] / Музей изобразительных
искусств Карельской АССР ; [авт.-
сост. С. К. Полякова]. - Москва :
Советский художник, 1977. - [13
открыток] в обл. : цв. ; 15 см. - На
обл.: С. Х. Юнтунен. Рабочий день
северной реки. - 25000 экз.

Содерж.: Осень в Карелии / Попов
см. след. карт.

К 85.86-414(2Рос.Кар) -2-

М 895

В. Н.; Портрет В. Н. Попова / Стронк
Г. А.; Северная деревня ; Сельский
киномеханик / Буторов К. Л.; В
ожидании парохода / Ланкинен Л. Ф.;
Дыхание завода ; Рабочий день
северной реки / Юнтунен С. Х.;
Портрет композитора Эдуарда
Патлаенко / Ниеминен Ф. Э.; Заонежье
/ Поморцев Б. Н.; Элина / Пехова Е.
К.; Посылка из Мурманска / Авдышева
В. М.; Листья и камни / Юфа М. Ш.;
см. след. карт.

К 85.86-414(2Рос.Кар) -3-

М 895

Портрет хирурга В. Васильева (Ночное
дежурство) / Чекмасов В. С.; Портрет
реставратора / Трифонов А. А.
Комплект открыток с репродукциями
картин карельских художников.

ББК 85.86-414(2Рос.Кар)

Машиночитаемая запись

Коды применения: km0

100 \$a 20120405f19411945m##yOrusy50#####ca
101 0 \$a rus
102 \$a RU
116 \$a z##z#####ad
200 1 \$a Боец, отомсти!\$b [Изоматериал]\$e Смерть за смерть, кровь за кровь!\$e [листовка]\$f Политуправление Карельского фронта
210 \$a [Б. м.]\$c Политуправление Карельского фронта\$d [между 1941 и 1945]
215 \$a 1 л.\$c ч.-б. ил.\$d 24x15 см ; инкапсулир. изд. (26x16) в папке 26x18 см
300 \$a Имеется электрон. версия
327 1# \$a На обороте: стихотворение К. Симонова "Убей его"
464 0 \$1200 1# \$a Убей его!\$f Константин Симонов
\$1700 #1 \$a Симонов\$b К. М.\$f 1915 - 1979\$g Константин Михайлович
606 0 \$a Великая Отечественная война\$z 1941 - 1945
608 \$a Листовки военные
610 0 \$a плакаты
615 \$a ИСКУССТВО\$x Изобразительное
615 \$a ИСТОРИЯ
686 1 \$a 85.80(2)722:63.3(2)722\$v LBC/RL\$2 rubbk
712 02 \$a Политуправление Карельского фронта\$4 570
801 0 \$a RU\$b НБР Карелия\$c 20120405\$g rcr
899 \$a НБР Карелия\$h К 85.80(2)722:63.3(2)722\$i Б 759
990 \$a Парфенова Н.Ф.\$b Издания\$c I\$р МП\$f кнх\$z Русский язык

Вывод в карточной форме

К 85.80(2)722:63.3(2)722

Б 759 Боец, отомсти! [Изоматериал] :
Смерть за смерть, кровь за кровь! :
[листовка] / Политуправление
Карельского фронта. - [Б. м.] :
Политуправление Карельского фронта,
[между 1941 и 1945]. - 1 л. : ч.-б.
ил. ; 24x15 см ; инкапсулир. изд. (26x16) в папке 26x18 см. - Имеется
электрон. версия.

Содерж.: На обороте: стихотворение
К. Симонова "Убей его".

ББК 85.80(2)722:63.3(2)722

Машиночитаемая запись

Коды применения: km0

100 \$a 20100112h19791988m##y0rusy50#####ca
101 0 \$a rus
102 \$a RU
116 \$a iicssuu#####bg#####xx
200 1 \$9 1\$a [Линогравюры]\$b [Изоматериал]\$e 3 цветных сюжета\$f Т. Ковригина
210 \$a [Москва]\$d 1979 - 1988
215 \$a 3 л. в общей картон. папке\$c цв.\$d 37x36 см
317 \$a Дар автора с автогр.\$9 2009436
464 1 \$1200 1# \$a Лето (1979 г.)\$e линогравюра 4/8\$a Зима (1987 г.)\$e цв. линогравюра 1/10\$a Натюрморт с бокалом (1988 г.)\$e цв. линогравюра (пр. отт.)
606 0 \$a Гравюра русская\$z 20 в.\$2 nk
608 \$a Линогравюры\$j Изоиздания\$2 nk
610 0 \$a русская гравюра\$a графика
615 \$a ИСКУССТВО\$x Изобразительное\$2 nk
686 1 \$a 85.834(2=Рус)6\$v LBC/RL\$2 rubbk
700 1 \$a Ковригина\$b Т. Д.\$g Татьяна Дмитриевна\$f р. 1937\$4 040
801 0 \$a RU\$b НБР Карелия\$c 20100112\$g rcr
899 \$a НБР Карелия\$h Б 85.834(2)\$i К 568
990 \$a Парфенова Н.Ф.\$b Изоиздания\$c I\$f кнх\$р КР\$t Дары\$z Русский язык

Вывод в карточной форме

Б 85.834(2)

К 568 Ковригина, Татьяна Дмитриевна (р. 1937).

[Линогравюры] [Изоматериал] : 3
цветных сюжета / Т. Ковригина. -
[Москва], 1979 - 1988. - 3 л. в
общей картон. папке : цв. ; 37x36
см. - Дар автора с автогр. (2009436).

Содерж.: Лето (1979 г.) :
линогравюра 4/8 ; Зима (1987 г.) :
цв. линогравюра 1/10 ; Натюрморт с
бокалом (1988 г.) : цв. линогравюра
(пр. отт.).

ББК 85.834(2=Рус)6

Машиночитаемая запись

Коды применения: km0

100 \$a 20091109d2009####m##y0rusy50#####ca
101 0 \$a rus
102 \$a RU
116 \$a zi##xx####xx####ad
200 1 \$a Лосось возвращен под водопад Кивач\$b [Изоматериал]\$e [плакат]\$f науч. разработ. проекта - рук. прогр. "Рекультивация рек", ведущий инженер по охране окружающей среды к. б. н. Ю. А. Смирнов\$g оформ. - А. Н. Ефимович, Д. А. Кривонкин, Б. Л. Хорош
210 \$a Петрозаводск\$c ТГК-1\$d 2009
215 \$a 1 л.\$c цв. ил.\$d 61 x 85 см
606 0 \$a Промысловые рыбы\$x Рыбоводство\$y Карелия, Республика\$j Плакаты\$2 nk
606 0 \$a Лососевые\$x Рыбоводство\$y Суна, река\$y Карелия, Республика\$j Плакаты\$2 nk
610 0 \$a воспроизводство рыбы\$a очистка водоемов\$a рыбоводство в естественных водоемах\$a речное рыбоводство\$a Рекультивация рек\$a нерестово-выростные угодья\$a плакаты\$a изоиздания
615 \$a РЫБНОЕ ХОЗЯЙСТВО\$2 nk
686 1 \$a 85.81(2Рос.Кар)735 : 47.293.3(2Рос.Кар)\$v LBC/RL\$2 rubbk
702 1 \$a Смирнов\$b Ю. А.\$4 570
702 1 \$a Ефимович\$b А. Н.\$4 130
702 1 \$a Кривонкин\$b Д. А.\$4 130
702 1 \$a Хорош\$b Б. Л.\$4 130
801 0 \$a RU\$b НБР Карелия\$c 20091109\$g rcr
899 \$a НБР Карелия\$h К 85.81(2Рос.Кар)735 : 47.293.3(2Рос.Кар)\$i Л 795
990 \$a Парфенова Н.Ф.\$b Изоиздания\$c I\$f кнх\$р КР\$р МП\$z Русский язык

Вывод в карточной форме

К 85.81(2Рос.Кар)735 : 47.293.3(2Рос.Кар)

Л 795 Лосось возвращен под водопад Кивач [Изоматериал] : [плакат] / науч. разработ. проекта - рук. прогр. "Рекультивация рек", ведущий инженер по охране окружающей среды к. б. н. Ю. А. Смирнов ; оформ. - А. Н. Ефимович, Д. А. Кривонкин, Б. Л. Хорош. – Петрозаводск : ТГК-1, 2009. - 1 л. : цв. ил. ; 61 x 85 см.

ББК 85.81(2Рос.Кар)735 : 47.293.3(2Рос.Кар)

Приложение

Термины и определения (ГОСТ 7.60-2003)

Изоиздание (*Ндп. изопродукция, печатная графика, графическое издание*): издание, большую часть объема которого занимает изображение.

Примечание: Под изображением понимается воспроизведение живописного, графического, скульптурного произведения, специальной или художественной фотографии и графических работ.

нем. Kunstaussgabe

англ. graphic edition

фр. edition d'art, livre d'art, edition en form de livre

Изобразительная открытка: открытка, одна сторона которой содержит изображение (рисунок, фотографию, художественную репродукцию), а другая может быть использована для текста, поясняющего изображение, или письма.

нем. Kunstpostkarte

англ. picture-card

фр. carte postale

Изобразительный плакат: плакат, содержащий рисунок, фотографию, монтаж или какое-нибудь специальное изображение с небольшим пояснительным текстом или без текста.

Гравюра: листовое изоиздание, представляющее собой черно-белый, двух- или многокрасочный оттиск с гравированного изображения на бумаге или другом материале.

нем. Gravüre

англ. engraving

фр. gravure

Ксилография: листовое изоиздание, представляющее собой оттиск с изображения, гравированного на дереве.

нем. Xylographie

англ. xylograpy

фр. xylographie

Линогравюра: листовое изоиздание, представляющее собой оттиск с изображения, гравированного на линолеуме.

нем. Linolschnitt

англ. lincut

Литография: листовое издание, представляющее собой оттиск с изображения, гравированного на камне.

нем. Lithographie

англ. lithography

фр. lithographie

Офорт: листовое издание, представляющее собой оттиск с печатной формы, получаемой процарапыванием изображения в специальном слое, нанесенном на металл, с последующим травлением.

нем. Radierung

англ. etching

Эстамп: листовое издание, представляющее собой оттиск с оригинального графического произведения, печатная форма для которого выполнена автором.

нем. Estampe

англ. print

фр. estampe

Лубочное издание: издание в виде книги, брошюры, **листовки, календаря или отдельных листов**, содержащее нарочито примитивные изображения и тексты к ним.

Наглядное пособие: пособие, содержание в котором передается в основном при помощи изображения.

нем. Anschauungsmittel

англ. visual aid

фр. moyens visuels

Художественная репродукция: листовое издание, воспроизводящее произведение изобразительного искусства или художественную фотографию.

нем. Reproduktion

англ. reproduction

фр. reproduction

Олеография: листовое издание, представляющее собой полиграфическое воспроизведение картин, исполненных масляными красками с имитацией поверхности холста и мазков краски.

нем. Öldruck

англ. oleograph

Экслибрис: листовое одностороннее издание, содержащее книжный знак владельца библиотеки.

нем. Exlibris
англ. ex-libris
фр. ex-libris

Афиша: рекламное или справочное листовое издание, оповещающее о каком-либо культурном мероприятии и предназначенное для расклейки.

нем. Aushand
англ. advertisement
фр. affiche

Листовка (Ндп. листок, лист): листовое издание объемом от 1 до 4 страниц.

нем. Flugblatt
англ. leaflet
фр. papillon

Листовое издание: издание в виде одного или нескольких листов печатного материала любого формата без скрепления.

нем. Einzelblatt, Loseblattausgabe
англ. Loose-leaf edition
фр. Feuille volante

Карточное издание: листовое издание в виде карточки установленного формата, отпечатанное на материале повышенной плотности.

англ. card edition
фр. edition sous forme de fiches

Открытка: карточное издание, отпечатанное с одной или обеих сторон.

нем. Postkarte
англ. postcard
фр. carte postale

Книжная закладка: листовое издание удлиненного формата, служащее для того, чтобы отметить нужную страницу в издании, напечатанное на плотной бумаге и содержащее разнообразные изображения и/или рекламные сведения.

нем. Lesezeichen
англ. bookmark
фр. signet

Плакат: листовое издание в виде одного или нескольких листов печатного материала установленного формата, отпечатанное с одной или обеих сторон листа, предназначенное для экспонирования.

нем. Plakat

англ. poster, placard

фр. placart, affiche